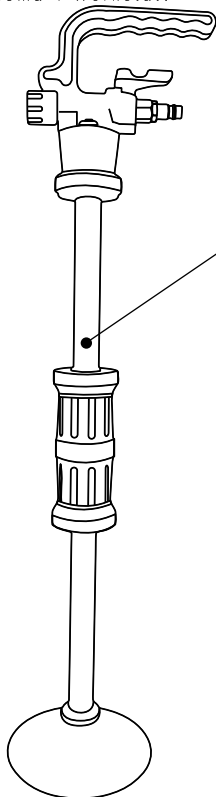


INSTRUKCJA OBSŁUGI

**T4W**   
Thoma 4 Werkstatt

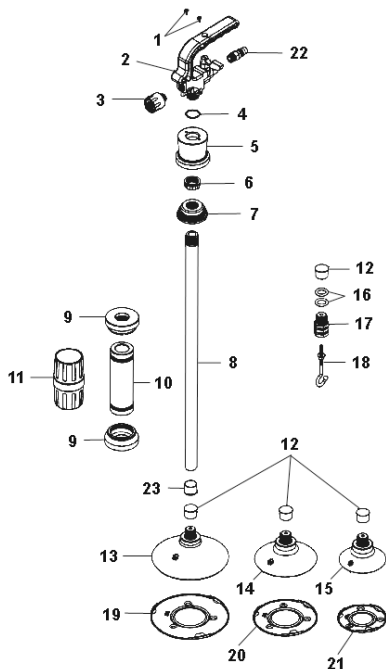


**Puller**

Prod. no 59475

|                              |   |
|------------------------------|---|
| Lista części .....           | 3 |
| Opis urządzenia.....         | 4 |
| Środowisko pracy.....        | 4 |
| Bezpieczeństwo osobiste..... | 4 |
| Schemat połączenia .....     | 5 |
| Opis działania.....          | 5 |
| Konserwacja .....            | 6 |

## Lista części



- |    |                                       |
|----|---------------------------------------|
| 1  | Śruby do uchwytu                      |
| 2  | Uchwyt                                |
| 3  | Filtr                                 |
| 4  | Uszczelka                             |
| 5  | Wsparcie uchwytu                      |
| 6  | Nakrętka                              |
| 7  | Nakrętka wspierająca uchwyt - kolnier |
| 8  | Drażek                                |
| 9  | Boczne nakrętki uchwytu               |
| 10 | Nasadka na drażek                     |
| 11 | Uchwyt nasadki                        |
| 12 | Kopułka                               |
| 13 | Przyssawka 125mm                      |
| 14 | Przyssawka 100mm                      |
| 15 | Przyssawka 75mm                       |
| 16 | Uszczelki                             |
| 17 | Mocowanie haczyka                     |
| 18 | Hak                                   |
| 19 | Pokrywa przyssawki 125mm              |
| 20 | Pokrywa przyssawki 100mm              |
| 21 | Pokrywa przyssawki 75mm               |
| 22 | Zawór                                 |
| 23 | Zaślepka                              |

***OSTRZEŻENIE!*** Proszę przeczytać instrukcję obsługi przed użyciem urządzenia i zachować ją w bezpiecznym miejscu. Przed dopuszczeniem kogoś do korzystania z tego produktu, upewnij się, że jest świadomy ryzyka wynikającego z użycia sprzętu..

***OSTRZEŻENIE!*** Omówione w niniejszej instrukcji uwagi odnośnie możliwego ryzyka nie są w stanie przewidzieć wszystkich możliwych warunków i sytuacji, które mogą wystąpić. Zdrowy rozsądek i ostrożność nie są częścią tego produktu, ale muszą być zachowane przez operatora.



Zachowaj tę instrukcję dla swego bezpieczeństwa, z czasem warto odświeżyć pamięć odnośnie bezpiecznego używania przyrządu.

## Opis urządzenia

Przy użyciu naszego Pullera można szybko i efektywnie usuwać wgniecenia w karoserii bez niszczenia przy tym lakieru. Urządzenie podłącza się do instalacji sprężonego powietrza. Po naciśnięciu dźwigni w przyssawce wytwarza się podciśnienie, za pomocą którego można łatwo wyciągać wgniotki. W zestawie 3 wymienne przyssawki o średnicach: Ø 75mm, 100mm, 125mm

## Środowisko pracy

- Miejsce pracy należy utrzymywać czyste i dobrze oświetlone
- Nie stosować w miejscu pracy łatwopalnych gazów lub cieczy.
- Osoby postronne oraz rzeczy nie wchodzące w skład wyposażenia trzymać z dala od miejsca pracy.



Zminimalizuj czynniki rozpraszające pracę do minimum. Chwila nieuwagi może spowodować wypadek.

- Przechowuj narzędzia w odpowiednio suchym i bezpiecznym miejscu, aby zapobiec korozji lub uszkodzeniu.
- Zawsze zabezpieczaj narzędzia i trzymaj je z dala od dzieci.

## Bezpieczeństwo osobiste

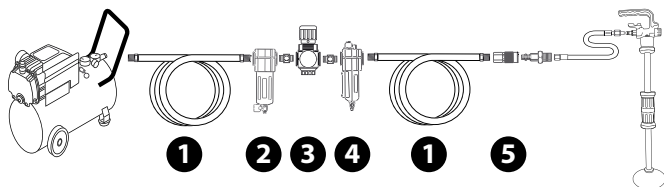
- Noś właściwe ubranie ochronne. Używaj środków ochrony osobistej. Chroń swoje ręce używając odpowiednich rękawic. Noś maskę zabezpieczającą twarz. Chroń swoją głowę przed spadającymi przedmiotami - pamiętaj o kasku. Używaj

jedynie atestowanych środków ochrony osobistej.

- Bądź ostrożny w trakcie pracy, uważaj na to, co robisz i używaj zdrowego rozsądku.
- Trzymaj luźne elementy odzieży, biżuterę, włosy itp. z dala od narzędzia, aby uniknąć wkręcania w ruchome części przyrządu.
- Nie używaj urządzenia, gdy jesteś zmęczony, pod wpływem narkotyków, alkoholu lub leków.
- Stabilna pozycja i równowaga ciała w trakcie pracy, umożliwia lepszą kontrolę nad narzędziem w nieoczekiwanych sytuacjach.



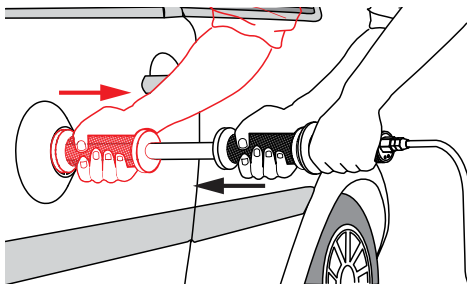
## Schemat połączenia



| 1                            | 2     | 3                   | 4                       | 5             |
|------------------------------|-------|---------------------|-------------------------|---------------|
| Przewód sprężonego powietrza | Filtr | Regulator ciśnienia | Odolejacz (opcjonalnie) | szybkozłączka |

## Opis działania

- Upewnij się, że miejsce wgniecenia na karoserii jest suche, czyste i wolne od tłuszczu.
- Wybierz odpowiedni rozmiar przyssawki, zamocuj i zdejmij pokrywę ochronną z kielicha.
- Upewnij się, że zawór jest w pozycji "OFF". Podłącz przyrząd do instalacji sprężonego powietrza - ciśnienie pracy waha się między 5 bar a 8 bar (ciśnienie robocze wynosi ok 6.2 bar (90 psi)).
- Umieść przyssawkę w miejscu wgniecenia i dociśnij ją delikatnie.
- Otworzyć zawór sprężonego powietrza - pozycja "ON" zaworu.
- Za pomocą uchwytu pullera, odpompuj powietrze (patrz rys pobniżej). Rób to z wyczuciem.



- Po zakończeniu, zamknij zawór powietrza i ściągnij przyssawkę z miejsca wgniecenia.
- Odłączyć dopływ powietrza, załóż pokrywę ochronną. Umieść wszystkie części przyrządu w walizce i przechowuj ją w bezpiecznym i suchym miejscu.
- Alternatywnie, użyj haka w połączeniu z pullerem aby usunąć większe wgniecenia.

## Konserwacja

Należy regularnie sprawdzać stan przyssawek, w razie uszkodzenia, wymienić je przy użyciu wyłącznie oryginalnych części.

Dbaj o to aby przyssawki były czyste i wolne od olejów i smarów. Regularnie

czyść je nieagresywnym środkiem czyszczącym. Przedłuży to ich żywotność.

W celu zachowania elastyczności, nie narażać przyssawek na dłuższe działanie światła słonecznego.

Narzędzie utrzymywać w czystym, nienaganny stanie, używając do czyszczenia lekko zwilżonej środkami nieagresywnymi ściereczki.







Thoma 4 Werkstatt

Thoma

Tel./Fax: +48 95 741 11 62  
info@t4w.eu • www.t4w.eu